



Former les esprits sans les conformer,  
les enrichir sans les endoctriner, les armer  
sans les enrôler, leur communiquer une  
force dont ils puissent faire leur force, les  
séduire au vrai pour les amener à leur  
propre vérité, leur donner le meilleur de  
soi sans attendre ce salaire qui est la  
ressemblance.

Jean Rostand

## Projets d'école

- éducatif
- pédagogique
- d'établissement

*Dans un souci de lisibilité, nous avons structuré ce document comme suit :*

- Le projet éducatif du Collège Pie 10 se décline en trois axes, qui constituent les trois premières parties de ce document. Pour chaque axe,
  - Un premier encadré définit ses valeurs (projet éducatif).
  - Ensuite, chaque axe est décliné en visées pédagogiques (projet pédagogique).
  - Enfin, un dernier encadré reprend les actions concrètes menées cette année. Ces points seront revus annuellement (projet d'établissement).
- L'explication des différents dispositifs (indiqués en couleur dans les derniers encadrés) fait l'objet de la quatrième partie du document.

## Le projet éducatif du Collège Pie 10 se décline en trois axes :

- ▶ l'élève au centre
- ▶ formation, savoirs et compétences
- ▶ citoyenneté et développement durable

### Axe 1 : l'élève au centre

Le Collège Pie 10 est avant tout un lieu de vie et d'apprentissage dans un **milieu éducatif chrétien** de **dimension familiale**. Soucieux de placer l'étudiant au centre des préoccupations, l'accent est mis sur l'écoute, le dialogue, l'esprit d'accueil et l'**ouverture**. Chaque élève a droit à un regard bienveillant et à une attention particulière dans ses erreurs, comme dans ses succès.

#### Une ouverture chrétienne

Notre école accueille volontiers tous ceux qui se présentent à elle. Elle leur fait connaître son projet pour qu'ils la choisissent en connaissance de cause.

Les élèves seront invités à partager les valeurs humanistes inspirées par les Évangiles : la solidarité au quotidien, la coopération, le respect (de soi, de l'autre, de l'environnement).

Notre école traite ceux qu'elle accueille dans le plus grand respect de leur liberté de conscience en s'interdisant toute manipulation ou violence morale.

Elle cherche aussi à enseigner le respect, l'intérêt et l'amitié pour les différents courants de pensées. Elle est soucieuse de placer l'enseignement du christianisme dans l'histoire des monothéismes, et dans celle des autres philosophies, religions, spiritualités. Une attention particulière est portée à l'initiation aux contenus du judaïsme et de l'islam. Par la diversité qui la compose, notre école catholique constitue un laboratoire du dialogue qu'elle appelle de ses vœux (Mission de l'école chrétienne, 2021, p13).

Le Collège Pie 10 se veut aussi particulièrement attentif aux plus démunis à qui il accorde un soutien privilégié. Notre école favorise la prise de conscience personnelle afin que chacun puisse donner du sens à sa vie et se construire sa propre identité. Nous veillons à offrir à tous des temps d'expérience citoyenne, de questionnement philosophique et éthique. En lien avec l'année liturgique, des moments, des rencontres, des lieux et des temps d'expérience spirituelle sont organisés (notamment et non exclusivement avec l'aide de l'équipe pastorale).

Enfin, le Collège Pie 10 a la volonté de faire grandir en humanité chaque élève en l'émerveillant à ce qui est beau avec une importance sur l'espérance d'un avenir positif.

## Mission de l'école chrétienne

Projet éducatif de l'enseignement catholique



## Une ouverture sur le monde

Le Collège Pie 10 est une école ouverte à tous, sans aucune forme de sélection. Elle valorise la mixité sociale et culturelle en la considérant comme une richesse. L'accent est mis sur l'écoute et le dialogue avec les élèves et leur famille.

L'innovation pédagogique est encouragée auprès de ses enseignants ainsi que le travail collaboratif (projets, ateliers, ouverture des cours les uns sur les autres, épreuves intégrées, ouverture aux nouvelles technologies de l'information et de la communication...), dans l'objectif d'impliquer au mieux les jeunes dans leur formation scolaire.

Le Collège Pie 10 multiplie les contacts avec l'environnement extérieur. Ces contacts ont notamment pour but d'affiner le projet personnel ou professionnel de l'élève en le confrontant aux réalités quotidiennes et en approchant différentes facettes du monde social, économique, politique, culturel ou encore professionnel de notre société.

Concrètement, l'axe 1 pour cette année

- Une école à taille humaine de ± 670 élèves, où l'on se connaît et où l'on se respecte.
- Une attention humaine et bienveillante est portée lors de chaque décision prise.
- Des groupes classes de ± 20 élèves au 1<sup>er</sup> degré, qui ont leur propre local.
- Un éducateur référent par degré, pour un suivi et une relation personnalisée.
- Un fonctionnement en 45 minutes, qui permet de dégager du temps pour du tutorat (un accompagnement des élèves en méthode de travail, motivation et orientation) et des ateliers de découverte ou de dépassement.
- De multiples aides : le lien, une cellule d'accompagnement psycho-social et d'accrochage scolaire propre à l'établissement, la cellule bien-être, la plate-forme « Trait d'union », cellule assuétudes, ...
- Un groupe de pastorale scolaire qui programme des activités en lien avec le projet chrétien de l'école.
- En lien avec le PECA (Parcours d'Education Culturelle et Artistique), des activités pédagogiques en dehors de l'établissement notamment à travers : des visites d'institutions, des rencontres avec des acteurs de terrain, des expositions, des conférences, des spectacles, des découvertes...
- Des voyages en 2<sup>e</sup>, 4<sup>e</sup> et 6<sup>e</sup> et des voyages thématiques d'options.
- De multiples projets qui s'associent avec le fonctionnement habituel des cours.
- Autant que possible, les activités sont décloisonnées : la mixité des groupes est considérée comme une richesse, et ce même en éducation physique.

### **Axe 2 : formation, savoirs et compétences**

Parallèlement à la dimension familiale, le Collège Pie 10 a la volonté d'amener tous les élèves à **s'approprier des savoirs et à acquérir des compétences**. Le développement d'une intelligence ouverte et critique permet à l'élève de se construire un **projet de vie personnel** et de le rendre apte à prendre une place active dans la société. De cette manière, l'école s'engage à promouvoir l'autonomie, la responsabilité et la tolérance de chacun.

## Savoirs et compétences

Le Collège Pie 10 est soucieux d'inculquer une formation solide qui prépare aux études supérieures ou à l'entrée de la vie active. Cette formation articule les savoirs et les savoir-faire construits par les élèves eux-mêmes ou transmis, et placés dans la perspective de l'acquisition de compétences. Celles-ci s'acquièrent tant dans les cours que dans les autres activités éducatives et, de manière générale, dans l'organisation de la vie quotidienne à l'école.

En ce sens, le Collège Pie 10 veille à :

- mettre l'élève dans des situations qui l'incitent à mobiliser dans une même démarche des compétences transversales et disciplinaires y compris les savoirs et savoir-faire y afférents ;
- privilégier les activités de découverte, de production et de création ;
- articuler théorie et pratique, permettant notamment la construction de concepts à partir de la pratique;
- équilibrer les temps de travail individuel et collectif, développer la capacité de consentir des efforts pour atteindre un but ;
- faire respecter par chaque élève l'obligation de participer à toutes les activités liées à la certification organisée par l'établissement, et d'accomplir les tâches qui en découlent ;
- susciter le goût de la culture et de la créativité et favoriser la participation à des activités culturelles et sportives par une collaboration avec les acteurs concernés.

## Projet de vie et orientation

Le Collège intègre l'orientation au sein même du processus éducatif dès le premier degré. Le but est de donner le plus tôt possible du sens au parcours scolaire en permettant à l'élève de s'ouvrir à des types d'activités ou des familles de métiers dont il pourra faire un jour sa profession. Cela se fait notamment en informant les élèves à propos des filières de formation (internes à l'école ou externes à celle-ci), d'immersion en milieu professionnel, d'invitation de personnes-ressources, etc.

Concrètement, l'axe 2 pour cette année	<ul style="list-style-type: none"><li>○ Un fonctionnement en cours de 45 minutes, permettant de dégager du temps pour de la remédiation immédiate ou de longue durée.</li><li>○ L'utilisation des nouvelles technologies : labos informatiques, tableaux blancs interactifs, plateformes numériques (Cabanga, Classroom, ...), ....</li><li>○ Une permanence PMS dans l'école, outillée pour les questions d'orientation.</li><li>○ Selon les filières, nous proposons :<ul style="list-style-type: none"><li>○ dans tous les degrés, des activités d'éducation au choix et d'orientation ;</li><li>○ dans la section électriciens-automaticiens : l'inscription aux épreuves sectorielles qui délivrent un brevet reconnu. Une collaboration avec les Centres de Technologies Avancées ;</li><li>○ la 6e TQ électriciens-automaticiens en alternance (trois jours en entreprise, deux jours à l'école) ;</li><li>○ en TQ Techniques sociales : des stages d'immersion professionnelle</li><li>○ dans l'enseignement général : parcours d'orientation et semaine d'immersion professionnelle en 6e et cours de préparation aux études supérieures.</li></ul></li><li>○ Une évaluation modulaire et des récupérations régulièrement proposées.</li></ul>
----------------------------------------	---------------------------------------------------------------------------------------------------------------------------------------------------------------------------------------------------------------------------------------------------------------------------------------------------------------------------------------------------------------------------------------------------------------------------------------------------------------------------------------------------------------------------------------------------------------------------------------------------------------------------------------------------------------------------------------------------------------------------------------------------------------------------------------------------------------------------------------------------------------------------------------------------------------------------------------------------------------------------------------------------------------------------------------------------------------------------------------------------------------------------------------------------------------------------------------------------------------------------------------------------------

### Axe 3 : citoyenneté et développement durable.

Le Collège Pie 10 a la volonté de préparer tous les élèves à devenir des **ci-toyens responsables et autonomes**, capables de contribuer au développement d'une société démocratique, solidaire, pluraliste et ouverte aux cultures. Nous cultivons également l'importance d'un **développement durable** et équitable de l'environnement en répondant aux **17 objectifs du développement durable** de l'ONU.

#### Un enjeu

Le développement durable est « *un développement qui répond aux besoins du présent sans compromettre la capacité des générations futures à répondre aux leurs\** ».

Et donc : « *Le développement durable est un processus qui concilie l'écologie, l'économie et le social. Il établit un cercle vertueux entre ces trois pôles : C'est un développement économique efficace, socialement équitable et écologiquement soutenable* ».

*\*(Gro Harlem Brundtland (1987))*

Le Collège Pie 10 entend assumer sa mission éducative en s'engageant résolument dans des actions et des projets qui contribuent à ancrer le développement durable dans les pratiques quotidiennes. En ce sens, l'école investit trois champs d'action dans l'éducation et la formation au développement durable : **l'environnement** (énergie, biodiversité, eau, déchets...), **la santé** (sécurité, bien-être, alimentation...) et **la citoyenneté** (participation aux décisions, solidarité internationale et ouverture aux autres...).

#### Des objectifs pour

- **les élèves** : former des citoyens éclairés capables de faire des choix durables dans la vie quotidienne. Plus particulièrement pour nos élèves de l'enseignement qualifiant, il s'agit de former des jeunes professionnels capables de tenir compte du développement durable dans l'exercice de leur futur métier ;

- les **professionnels** de l'éducation : permettre aux enseignants d'inclure les différents aspects environnementaux et les principes du développement durable dans les cours existants ;

- la **gestion de l'établissement** scolaire : développer le maximum d'initiatives qui visent à mettre de la cohérence entre les intentions pédagogiques, le cadre de vie et le vivre ensemble quotidien.



#### Des actions

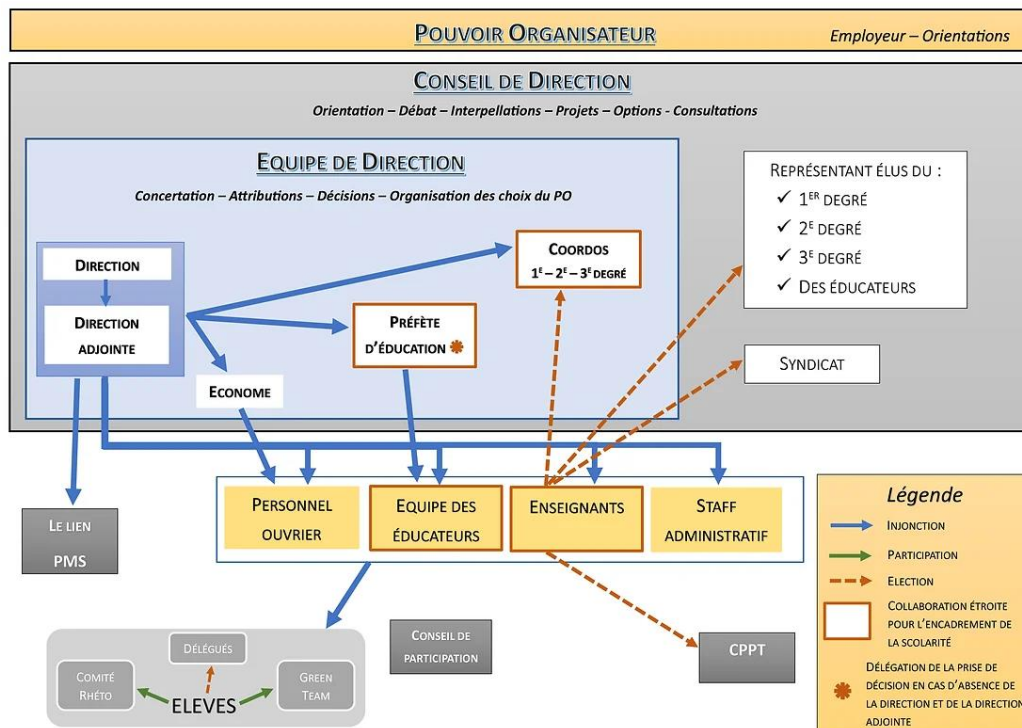
Au niveau pédagogique, les professeurs, tout en appliquant leur programme, veillent à sensibiliser les élèves aux implications pratiques du développement durable. Les intentions pédagogiques remises en début d'année mettent en évidence cette volonté. De plus, une activité complémentaire DD (développement durable) a été créée au premier degré. Nous veillons également à ce que l'école reste ouverte sur le monde et sa complexité en faisant régulièrement venir des intervenants extérieurs que ce soit dans le cadre des cours, d'ateliers ou de journées consacrées à des thèmes particuliers comme la découverte de métiers ou la consommation responsable.

Le développement durable transparait également dans la structure participative de l'école et ses diverses instances : délégués de classe, conseil d'élèves, coordonnateurs de degré élus, conseil de direction (représentants élus), ... permettent à leurs membres d'avoir un rôle actif dans la gestion de l'école avec la possibilité de faire des propositions concrètes et de prendre part au processus décisionnel.

Au niveau de la gestion

quotidienne, les choix marqués par le développement durable sont privilégiés : politique d'achat, propositions « santé » du restaurant, recherche d'économies, tri des déchets, gestion des bâtiments en éco-rénovation, ...

Enfin, le Collège Pie 10 entretient des relations avec plusieurs autres établissements ayant placé le développement durable au cœur de leurs pratiques. De ce fait, nos élèves ont l'occasion de partager leurs idées et projets.



Concrètement, l'axe 3 pour cette année

1. Des élections de délégués de classe dans chaque classe.
2. Un coordonnateur Développement Durable.
3. Une cellule d'éco-délégués (Green Team).
4. Inscription de l'école dans un processus de labellisation école durable (Agenda 21).
5. Participation au forum des écoles en développement durable.
6. Organisation de journées thématiques Développement Durable : journée végétarienne, mobilité, éco-consommation, relations Nord-Sud...
7. Gestion de l'école orientée Développement Durable :
  1. Divers travaux d'amélioration des performances énergétiques du bâtiment.
  2. Cantine durable et zéro déchet : soupe de légumes frais, locaux et majoritairement bio, distributions de fruits, housse à sandwich, gourde, ...
  3. Tri des déchets et quart d'heure du tri.
8. Une plateforme de sensibilisation à l'utilisation des réseaux sociaux et au droit à l'image.
9. Des voyages et sorties, dans le cadre du PECA notamment.
10. Une cellule bien-être : Zenitude à l'écoute des élèves qui ressentent des difficultés relationnelles au sein de l'école.

## En savoir plus...

### Le tutorat

Deux enseignants par classe, durant 2 périodes au 1er degré et 1h aux 2e et 3e degrés accompagnent les élèves en méthode de travail, motivation, orientation, relations dans la classe, élaborations de projets... Les tuteurs sont les référents privilégiés auprès des parents. Ils remettent les bulletins et élaborent les Plans Individualisés d'Apprentissage (PIA) des élèves du 1er degré. Ce dispositif est possible grâce au projet « 45 minutes ».

### Les ateliers - La remédiation immédiate

Des ateliers, placés le jeudi après-midi, permettent de faire de la remédiation immédiate pour les élèves qui en ont besoin.

Les autres sont pris en charge dans des ateliers aux objectifs adaptés aux besoins de chaque année. Ce seront des ateliers de dépassement ou de découverte : sport, art, jeux, écriture, sciences, improvisation théâtrale, relaxation, cirque etc. Ils seront également centrés sur la connaissance de soi, sur des compétences transversales renforçant la réussite, la préparation aux études supérieures, de l'ouverture culturelle et artistique etc.

Ce fonctionnement est possible grâce au passage des périodes de « 45 minutes ».

### L'alternance

La dernière année de formation de nos électriciens-automaticiens se passe en alternance. La formation, organisée via le CEFA de Charleroi, comprend 600 heures de cours techniques et généraux à l'école et 600 heures de travail (avec contrat rémunéré) dans des entreprises partenaires (Fabricom, Alstom, Arcelor, Electrabel, Audi,...).

En fin de parcours, les élèves peuvent obtenir le CESS (certificat d'enseignement secondaire supérieur) permettant la poursuite d'études supérieures et un CQ6 (Certificat de Qualification) donnant accès au monde du travail, renforcés par une réelle expérience en entreprise, passeport pour une insertion professionnelle de qualité. Les élèves ont aussi la possibilité de présenter les épreuves sectorielles avec brevet reconnu à la clé.

### Le PMS (Centre Psycho-Médico-Social)

Le PMS propose un lieu d'accueil, d'écoute et de dialogue où le jeune et/ou sa famille peuvent aborder les questions qui les préoccupent en matière de scolarité, d'éducation, de vie familiale et sociale, de santé, d'orientation scolaire et professionnelle, ... Des permanences PMS se tiennent chaque semaine dans l'école.

Le Centre PMS est composé de psychologues, d'assistants sociaux et d'infirmiers qui travaillent en équipe. C'est un service public mis **gratuitement** à la disposition des élèves et de leurs parents.

### Instances de participation

#### • l'Equipe de Direction

Elle est composée de la direction, la direction adjointe, l'économiste, la préfète d'éducation et les coordonnateurs. Un coordonnateur par degré est élu tous les deux ans par les membres du personnel. En collaboration étroite avec la direction, il est responsable du degré dont il a la charge.

#### • les délégués de classe

Chaque année sont élus des délégués au sein du tutorat.

Cette fonction est un relais de communication privilégié de la classe vers l'équipe éducative.

Il aide à la mise en œuvre de projets collectifs concrets. Il peut accompagner les élèves de la classe aux conseils de discipline.

Les délégués sont consultés plusieurs fois par an. Ces moments permettent de traiter de tous les sujets qui les concernent. Ils ont l'occasion de soumettre des propositions aux autres membres de la communauté éducative.

Des « super » délégués sont également élus par leurs pairs afin de représenter les élèves au conseil de participation.

#### • le conseil de direction

Il est composé de l'équipe de direction ainsi qu'un représentant des enseignants de chaque degré et des éducateurs élus par ses pairs et de la délégation syndicale. Le conseil de direction est un lieu d'échanges, de consultation et de réflexion, qui porte sur la vie quotidienne à l'école dans toutes ses dimensions. C'est aussi un lieu de construction de projets dans des domaines divers : éducation au respect de l'environnement, hygiène alimentaire, citoyenneté, activités sportives ou culturelles ...

Depuis 2019, le conseil de direction est également le comité de pilotage de l'école.

#### • Conseil de participation

Ce conseil rassemble des membres du PO, la direction, des représentants du membre du personnel, des parents, des élèves. Il permet le dialogue et le débat entre les différentes composantes de la communauté éducative, favorise la participation de chacun et renforce la démocratie participative.

PMS de Châtelet  
Rue du Collège 43  
6200 CHATELET.  
071/38 35 96.

## Evaluation

Sauf dans les cours liés au nouveau parcours de l'enseignement qualifiant (PEQ) qui possède son propre fonctionnement, le Collège Pie 10 a fait le choix de proposer une évaluation modulaire. Concrètement :

- L'année est divisée en plusieurs modules.
- Les évaluations certificatives (CE1D, CESS, unités de qualification ...), le nombre de modules réussis et la moyenne pondérée sont autant de paramètres déterminants pour la réussite de l'élève.
- Des évaluations formatives sont proposées afin de préparer l'élève aux épreuves sommatives.
- Des remédiations peuvent être proposées dans le cadre des ateliers et au sein des cours.
- Des récupérations sont programmées en janvier et/ou au sein des cours tout au long de l'année.
- Une session d'évaluations (sommatives ou certificatives) et/ou de récupérations est organisée en juin.
- Les intentions pédagogiques expliquent concrètement le dispositif propre à chaque matière.
- Utilisation de la plateforme Cabanga pour les bulletins.
- 3 à 4 réunions de parents sont organisées durant l'année scolaire.

## Rent a book

Pour la location ou l'achat de manuels scolaires, le Collège Pie 10 est partenaire de la plateforme « Rent a book ». Un site internet facile d'accès est à disposition pour la commande des manuels. Néanmoins, la liberté est laissée aux familles de se procurer les livres d'une autre façon.

## Cabanga

Au Collège Pie 10, le journal de classe est numérique ! Les élèves et les parents ont la possibilité de consulter la matière vue et le travail demandé à la maison.

D'autre part, un accès aux notes pédagogiques et disciplinaires permet aux familles d'être avertis des faits et gestes de leur enfant.

## Classroom

Pour chaque cours, l'élève a un accès à une école digitale lui donnant accès à différentes ressources pédagogiques selon les besoins du professeur.

## Ecole durable

Pie 10 est inscrit dans un processus de labellisation qui vise à mettre au cœur de l'école les problématiques liées au Développement Durable. Chaque année, un organe extérieur, Coren asbl, procède à un audit et vérifie notre progression dans tous les axes du développement durable. Un coordonnateur Développement Durable a été désigné pour piloter l'ensemble.

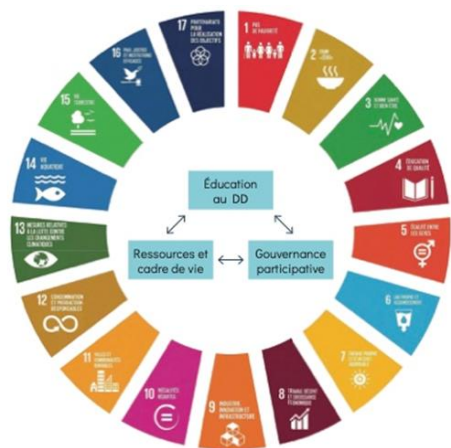


Figure 1: Les trois axes d'engagement du label ÉCOLE durable font partie intégrante des 17 Objectifs de Développement Durable adoptés par les États Membres des Nations Unies en 2015

## Green team

Au sein de l'école, tout élève peut intégrer la Green team, un groupe d'éco-délégués qui mènent des actions de sensibilisation en vue d'implanter le développement durable dans l'école. Ce groupe est piloté par le coordonnateur Agenda 21.



## Le Lien, dispositif d'accrochage scolaire

Lorsque des soucis personnels viennent perturber les apprentissages et compromettre la réussite de l'élève (situation familiale, problèmes de relations dans les classes, troubles de l'adolescence, addictions, absentéisme répété, démotivation...), le Lien propose une approche psycho-sociale avec pour objectif l'accrochage scolaire.

Une intervenante sociale est présente toute la semaine à l'école. Elle aide le jeune à « remettre de l'ordre dans sa vie ». Elle travaille en partenariat avec les parents et peut faire appel à toute ressource extérieure pour le remettre sur le chemin de la réussite.